

Mateřská škola Třebíč, Bartuškova ul., příspěvková organizace

Bartuškova 886, 674 01 Třebíč

IČO 709 40 258

ŠKOLNÍ VZDĚLÁVACÍ PROGRAM PRO PŘEDŠKOLNÍ VZDĚLÁVÁNÍ

SLUNÍČKOVÁ DOBRODRUŽSTVÍ BIBI, BENA, LILI A LUKYHO



Mateřská škola Třebíč,
Bartuškova ul.
Bartuškova 886, 674 01 Třebíč

Zpracováno v souladu s RVP PV

Platnost do 31. 8. 2026

Č. J.: 105/2025

ÚVOD

Předškolní vzdělávání podporuje zdravý rozvoj a prospívání každého dítěte, jeho učení, socializaci i společenskou kultivaci. Pojem předškolní vzdělávání v sobě proto zahrnuje všechny aspekty výchovy, vzdělávání a péče.

Hlavním cílem předškolního vzdělávání je rozvíjet osobnost dítěte po stránce sociální, emocionální, kognitivní i fyzické s ohledem na jeho dispozice a jedinečnosti tak, aby na konci předškolního vzdělávání bylo samostatnou osobností schopnou zvládat nároky života, které jsou na ni běžně kladeny v prostředí jí blízkém, především v prostředí rodiny a školy.

Cíle předškolního vzdělávání jsou formulované očekávanými výsledky učení v klíčových kompetencích, očekávanými výsledky učení ve vzdělávacích oblastech a vymezením základních gramotností.

Předškolní vzdělávání přináší dítěti první zkušenosti s institucionálním vzděláváním. Jeho záměrem je podporovat a doplňovat rodinnou výchovu a v úzké spolupráci na ni zajistit dítěti prostředí s dostatkem podnětů k jeho vývoji, socializaci a učení. Nabízí vstřícné a podnětné vzdělávací prostředí, ve kterém se každé dítě cítí jistě, bezpečně a spokojeně. V souladu s demokratickými a humanistickými hodnotami naší společnosti je předškolní vzdělávání orientované na osobnostní rozvoj dítěte, který staví na respektu k jeho individualitě a jedinečnosti. Jedná se o individualizované vzdělávání.

V předškolním věku jsou vytvářeny předpoklady pro pokračování ve vzdělávání a pro celoživotní učení tím, že jsou za všech okolností maximálně podporovány rozvojové možnosti každého dítěte, jeho vývojová specifika a potenciality. V předškolním vzdělávání neusiluje se o vyrovnání těchto rozdílů, ale o vyrovnání vzdělávacích šancí každého dítěte.

Předškolní vzdělávání je založené na inkluzivních principech, usiluje o otevřenost a respekt k rozmanitostem ve společnosti a ke vzájemnému porozumění mezi lidmi. Vychází z podstaty, že odlišnost je běžným společenským jevem. Společné vzdělávání je chápáno jako podnětné a obohacující. Představuje právo a začlenění každého dítěte do vzdělávacího systému s respektem k jeho jedinečnosti z různých úhlů pohledu.

Školní vzdělávací program (dále jen ŠVP), je určen nejen pro učitele, asistenty pedagoga, školní asistenty, ale také pro rodiče, děti, ostatní zaměstnance naší MŠ a vnější partnery – všechny, kteří se podílejí na tvorbě a chodu naší školy. ŠVP reaguje na změny v oblasti celkové koncepce, zaměření mateřské školy a revizi Rámcového vzdělávacího programu pro předškolní vzdělávání.

1. ZÁKLADNÍ INFORMACE O ŠKOLE A JEJÍ CHARAKTERISTIKA

1.1 IDENTIFIKAČNÍ ÚDAJE

NÁZEV: MATEŘSKÁ ŠKOLA TŘEBÍČ, BARTUŠKOVA UL., PŘÍSPĚVKOVÁ ORGANIZACE

SÍDLO: Bartuškova 886, 674 01 Třebíč

NÁZEV ŠVP: „SLUNÍČKOVÁ DOBRODRUŽSTVÍ BIBI, BENA, LILI A LUKYHO“

IČO: 709 40 258

BANKOVNÍ SPOJENÍ:

ŘEDITELKA ŠKOLY: Mgr. et Mgr. Lenka Dusíková, DiS.

TELEFON: 734 545 418

EMAIL: ms.bartuskovaemail.cz

WEBOVÝ PORTÁL MŠ: www.bartuskova.cz

ZŘIZOVATEL: MĚSTO TŘEBÍČ

SOUČÁST ŠKOLY: PRACOVIŠTĚ BARTUŠKOVA (zástupkyně: Radomila Došková)

PRACOVIŠTĚ LIDICKÁ (zástupkyně Blanka Matějčíková)

VEDOUCÍ ŠKOLNÍHO JÍDELNY (Monika Shudeiwa)

Platnost školního vzdělávacího programu: 1 9. 2025

Účinnost školního vzdělávacího programu: 1. 9. 2025

Č.j.: 105/2025

Školní vzdělávací program byl projednán pedagogickou radou, dne: 27. 8. 2025

Školní vzdělávací program byl schválen ředitelkou školy, dne: 27. 8. 2025

Zpracovatel kurikula: Mgr. et Mgr. Lenka Dusíková, DiS.

Konzultační tým pro zpracování kurikula: pedagogičtí pracovníci MŠ Bartuškova

2. CHARAKTERISTIKA ŠKOLY



2.1 LOKALITA A CHARAKTERISTIKA MATEŘSKÉ ŠKOLY

Mateřská škola má dvě pracoviště – **pracoviště Bartuškova** (ředitelství, 2 běžné třídy) a **pracoviště Lidická** (1 běžná třída a 1 třída dle § 16 školského zákona pro děti s vadami řeči, jejímž hlavním cílem je poskytování logopedické péče ve všech jazykových rovinách řeči). Budovy jsou od sebe vzdáleny asi 200 metrů. Obě pracoviště jsou dvoupodlažní, umístěné v Třebíči v části města Třebíč – Borovina. K oběma budovám patří velká školní zahrada.

Mateřská škola je umístěna v lokalitě, která umožňuje vycházky do přírody. V těsné blízkosti školy je les, park a Libušino údolí s potokem.

2.2. NEJVYŠŠÍ POVOLENÝ POČET DĚTÍ V MATEŘSKÉ ŠKOLE

| MŠ | PRACOVISŤE BARTUŠKOVA | PRACOVISŤE LIDICKÁ |
|-------------|--------------------------|-----------------------|
| Třída 1 | 25 | 27 |
| Třída 2 | 25 | 12 |
| ZAMĚSTNANCI | 4 + 4 | 5 + 2 |

3. PEDAGOGICKÝ TÝM MATEŘSKÉ ŠKOLY

V souladu s pojetím a cíli předškolního vzdělávání je nutné, aby pedagogičtí pracovníci kromě předepsané odborné kvalifikace soustavně prohlubovali své profesní i osobnostní kompetence. Tím je zásadně ovlivněna kvalita předškolního vzdělávání.

Ředitel jako lídr mateřské školy:

- Má jasnou vizi a strategii rozvoje mateřské školy.
- Podporuje týmovou spolupráci směřující ke kvalitě a rozvoji mateřské školy.
- Pečuje o příznivé klima a kulturu školy.
- Podporuje respektující spolupráci a prosociální vztahy mezi všemi aktéry předškolního vzdělávání.
- Cíleně podporuje rozvoj a vytváří účinný adaptační program pro začínající učitele.
- Provádí systematické hodnocení zaměstnanců, poskytuje jim zpětnou vazbu a na jejím základě společně s nimi plánuje jejich profesní rozvoj.
- Vytváří podmínky pro samostudium a další vzdělávání pedagogických pracovníků.
- Motivuje pedagogické pracovníky k sebereflexi a poskytování vzájemné zpětné vazby.
- Nastavuje otevřenou a srozumitelnou vnitřní i vnější komunikaci.
- Podněcuje vzájemné učení a sdílení zkušeností.
- Spolupracuje se zřizovatelem a dalšími partnery školy.
- Realizuje pravidelnou autoevaluační činnost zahrnující všechny stránky chodu školy.
- Výsledky autoevaluace využívá k dalšímu rozvoji mateřské školy.
- Provádí sebereflexi a na jejím základě soustavně pracuje na svém osobnostním i profesním rozvoji.

Učitel jako průvodce dětí ve vzdělávání:

- Uplatňuje k dětem respektující přístup.
- Zapojuje děti do rozhodování o věcech, které se jich týkají, poskytuje příležitosti vyjádřit jejich názor.
- Vědomě pracuje se svými předsudky a zažitými stereotypy.
- Provádí pedagogické diagnostikování, při kterém průběžně sleduje, zaznamenává a vyhodnocuje individuální pokroky dětí v jejich rozvoji a učení. Výsledky využívá pro plánování a další práci.
- Využívá formativní přístup, podporuje sebehodnocení a vrstevnické hodnocení.
- Věnuje pozornost prevenci rizikového chování.
- Provádí sebereflexi a na jejím základě soustavně pracuje na svém osobnostním i profesním rozvoji.
- Využívá vzdělávací strategie, které vedou k naplňování cílů předškolního vzdělávání.
- Aktivně se podílí na vytváření příznivého klimatu a kultury školy.
- Spolupracuje s dalšími členy týmu a sdílí s nimi své poznatky a zkušenosti.
- Svým chováním a jednáním je vzorem lidskosti.

- Domlouvá se se zákonnými zástupci na společném postupu podpory dítěte při jeho výchově, vzdělávání a plynulém přechodu do základní školy.
- Zodpovídá za plánování a realizaci vzdělávání na úrovni třídy, do plánování témat a vzdělávací nabídky zapojuje děti.
- Vnímá rozmanitost jako přirozenou podmínku vzdělávání.
- Koordinuje svoje pedagogické působení s asistentem pedagoga tak, aby mohl sám poskytovat individuální podporu.
- Umožňuje dítěti vybrat si činnost, respektuje jeho tempo, poskytuje mu dostatek času pro dokončení činnosti.

Asistent pedagoga jako partner učitele:

- Je součástí týmu.
- Je oporou učitele, pracuje na základě jeho pokynů.
- Uplatňuje k dítěti respektující přístup.
- Spolupodílí se na plánování, realizaci a hodnocení vzdělávání.
- Provádí sebereflexi a na jejím základě soustavně pracuje na svém osobnostním i profesním rozvoji.
- Svým chováním a jednáním je vzorem lidskosti.
- Aktivně se podílí na vytváření příznivého klimatu a kultury školy

3.1. OBECNÝ POPIS SLOŽENÍ TÝMU ŠKOLY

O děti pečuje 9 kvalifikovaných pedagogických pracovníků, 1 asistentka, pedagoga, 3 pracovníce ŠJ a 3 pracovníce provozního personálu. Hospodářka školy a vedoucí ŠJ zajišťuje obě pracoviště.

Jako vedoucí školní jídelny působí pracovníce se vzděláním nutriční terapeut. Skladbu jídelníčků velice kladně hodnotila KHS i ČŠI na letošní kontrole (projekt Zdravá školní jídelna).

3. 2. PROFESNÍ ROZVOJ PEDAGOGICKÝCH PRACOVNÍKŮ

Všechny pedagogické pracovníce si neustále prohlubují a doplňují vzdělání na seminářích, prostřednictvím odborné literatury, internetu.

V mateřské škole pracuje stabilní kolektiv, který se mění pouze odchodem pracovníků do starobního důchodu, což má pozitivní dopad na celkový chod školy (týmová spolupráce).

4. PODMÍNKY VZDĚLÁVÁNÍ

Zajištění příznivých podmínek má zásadní vliv na kvalitu předškolního vzdělávání a naplňování jeho cílů. Základní podmínky jsou legislativně vymezené příslušnými právními normami. Mateřská škola vytváří uvedené podmínky s ohledem na aktuální potřeby, možnosti a zájmy všech dětí.

4. 1. PSYCHOSOCIÁLNÍ PODMÍNKY

Mateřská škola vytváří otevřené a vstřícné klima, ve kterém každé dítě zažívá úspěch, cítí se bezpečně a přijímané. Vztahy mezi dospělými a dětmi jsou založené na vzájemném respektu, důvěře, toleranci, ohleduplnosti a zdvořilosti, solidaritě, vzájemné pomoci a podpoře.

Osobní svoboda dětí je vyvážená potřebou dodržovat řád a pravidla soužití. Je dostatečně dbáno na osobní soukromí dětí. Děti mají možnost využít klidný koutek a rozhodnout se, zda se zúčastní společných činností.

4. 2. SPOLUPRÁCE ŠKOLY S RODINOU

Zaměstnanci školy přistupují k jednotlivým rodinám s porozuměním a respektem, vytvářejí podmínky ke spolupráci, chrání soukromí rodiny a zachovávají diskrétnost informací, které jim byly svěřeny.

Mateřská škola ve spolupráci s rodinou vytváří podmínky pro adaptaci dítěte v souladu s jeho individuálními potřebami, umožňuje zákonným zástupcům podílet se na dění v mateřské škole, účastnit se vzdělávání i různých programů.

Mateřská škola dbá na udržování dobrých vztahů s rodiči. Rodiče jsou pravidelně informováni o pokrocích a rozvíjí dítěte, mají prostor pro individuální konzultace s možností nahlédnutí do portfolia a diagnostiky dětí. Seznámení se s aktuálním děním ve škole mají rodiče možnost prostřednictvím webových stránek, nástěnek v šatnách jednotlivých tříd a aplikace Twigsee.

Během školního roku pořádá mateřská škola různé akce pro rodiče i prarodiče dětí.

Mateřská škola podporuje informovanost zákonných zástupců o podmínkách plynulého přechodu dítěte z mateřské do základní školy, o možnostech spolupráce se školskými poradenskými zařízeními a dalšími odborníky.

4. 3. ORGANIZACE

Mateřská škola zajišťuje bezpečnost a ochranu zdraví dětí. K výkonu dohledu patří i pravidelná kontrola vybavení, nastavení pravidel pro vstup třetích osob a přijímání dalších opatření. Konkrétní podmínky nastavuje ve školním řádu.

Mateřská škola zajišťuje pravidelný denní režim a řád, který je současně natolik flexibilní, aby umožňoval přizpůsobit průběh dne aktuální situaci. Součástí denního harmonogramu je prostor pro odpočinek dětí po obědě.

Vzdělávací činnosti dětí se realizují ve vnitřním i venkovním prostředí. Hra, spontánní a nepřímě řízené činnosti převažují nad činnostmi řízenými.

Mateřská škola poskytuje podpůrná opatření dětem se speciálními vzdělávacími potřebami a dětem nadaným. Spolupracuje s odborníky školských poradenských zařízení. Dětem-cizincům v povinném předškolním vzdělávání je podle příslušného právního předpisu poskytována jazyková podpora. Spojování tříd je maximálně omezeno.

4. 4. ŽIVOTOSPRAVA

Dětem je nabízena pestrá a vyvážená strava. Stravování probíhá s respektem k dítěti. Mateřská škola vytváří podmínky pro samostatnost dítěte při stolování. Je podporována kultura stolování. Pitný režim je zajištěn po celý den.

4. 5 CÍLE A PRINCIPY PŘEDŠKOLNÍHO VZDĚLÁVÁNÍ

Předškolní vzdělávání podporuje zdravý rozvoj a prospívání každého dítěte, jeho učení, socializaci i společenskou kultivaci. Pojem předškolní vzdělávání v sobě proto zahrnuje všechny aspekty výchovy, vzdělávání a péče dětí převážně od 3 let.

Hlavním cílem předškolního vzdělávání je rozvíjet osobnost dítěte po stránce sociální, emocionální, kognitivní i fyzické s ohledem na jeho dispozice a jedinečnost tak, aby na konci předškolního vzdělávání bylo samostatnou osobností, schopnou zvládat nároky života, které jsou na ni běžně kladeny v prostředí jí blízkém, především v prostředí rodiny a školy. Cíle předškolního vzdělávání jsou formulované očekávanými výsledky učení v klíčových kompetencích, očekávanými výsledky učení ve vzdělávacích oblastech a vymezením základních gramotností.

Záměrem předškolního vzdělávání je podporovat a doplňovat rodinnou výchovu a v úzké vazbě na ni zajistit dítěti prostředí s dostatkem podnětů k jeho vývoji, socializaci a učení. Nabízí vstřícné a podnětné vzdělávací prostředí, ve kterém se každé dítě cítí jistě, bezpečně a spokojeně. V souladu s demokratickými a humanistickými hodnotami naší společnosti je předškolní vzdělávání orientované na osobnostní rozvoj dítěte, který staví na respektu k jeho individualitě a jedinečnosti. Jedná se o individualizované vzdělávání.

V předškolním věku jsou vytvářeny předpoklady pro pokračování ve vzdělávání a pro celoživotní učení tím, že jsou za všech okolností maximálně podporovány rozvojové možnosti každého dítěte, jeho vývojová specifika a potenciality. V etapě předškolního vzdělávání jsou přítomny osobnostní rozdíly mezi dětmi, stejně tak jako rozdíly ve výsledcích jejich učení. Předškolní vzdělávání neusiluje o vyrovnání těchto rozdílů, ale o vyrovnání vzdělávacích šancí každého dítěte. Předškolní vzdělávání je založené na inkluzivních principech, usiluje o otevřenost a respekt k rozmanitostem ve společnosti a ke vzájemnému porozumění mezi lidmi. Vychází z podstaty, že odlišnost je běžným společenským jevem. Společné vzdělávání je chápáno jako podnětné a obohacující. Představuje právo na začlenění každého dítěte do vzdělávacího systému s respektem k jeho jedinečnosti z různých úhlů pohledu.

Mateřská škola zajišťuje každodenně dostatek volného pohybu ve třídě i venku. Vnitřní prostředí a zahrada mateřské školy jsou logicky strukturované, umožňují rozmanité typy činností dětí.

Hračky, pomůcky a materiály odpovídají potřebám dětí, jsou dětem dostupné a přehledně uspořádané. Jsou stanovena pravidla pro jejich používání. Podporují naplňování cílů vzdělávání, jsou průběžně doplňovány, obměňovány a účelně využívány.

4. 6. VĚCNÉ PODMÍNKY

Mateřská škola prochází postupnými rekonstrukcemi. V době hlavních prázdnin probíhají opravy v součinnosti se zřizovatelem. V průběhu roku se provádí úpravy menšího rozsahu, aby nebyl narušen ani ohrožen provoz.

HARMONOGRAM DNE:

Harmonogram dne je rámcový, s přihlédnutím k věkovým a individuálním specifikům dětí.

6:00 – 8:00

Příchod rodičů s dětmi do MŠ, přivítání učitelky s dětmi.

6:00 – 9:45

prolínání spontánních, částečně řízených a řízených činností

spontánní hry - prolínají celým dnem v závislosti na potřebách, schopnostech a věku dětí, rozvíjí základní vědomosti, dovednosti a návyky, spontánní sociální učení, založené

na principu přirozené nápodoby.

vzdělávací činnosti – dítě si vybírá z činností nabízených učitelkou nebo si spontánně zvolí vlastní činnost a hru. Učitelka rozvíjí osobnost dítěte po stránce rozumové i pohybové sklobením předem

připravených aktivit a předem připravených činností, podporující dětskou zvědavost a potřebu objevovat.

zdravotně preventivní pohybové aktivity – probíhají v průběhu celého dne jak v budově, tak na zahradě školy.

8:30 – 9:00

- **osobní hygiena, svačina a pitný režim** – je zajištěn v každé třídě po celý den. Mladší děti si nalévají čaj do skleniček nebo jim ho na požádání nalévá učitelka, starší děti si nalévají čaj do svých hrníčků z konvic, které jsou po celou dobu ve třídě na dostupném místě. V době zvýšených hygienických opatření nemají děti vlastní hrníčky, nápoje nalévají p. učitelky.

Mytí nádobí zajišťují p. kuchařky. Nápoje jsou pravidelně obměňovány (šťávy, vitamínové nápoje, ovocné čaje,...)

9:45 – 11:45

- **pobyt venku** – organizace dle počasí, obsahuje všechny úkoly výchovně vzdělávacího procesu s důrazem na zdravotní a fyziologické působení na individuální osobnost dítěte. V této době mohou probíhat divadla a jiné aktivity dle měsíčního zajištění kulturních akcí v MŠ.

11:45 – 12:15

- převlékání, hygiena po pobytu venku, příprava na oběd, osobní hygiena dětí, oběd.

12:15 – 14:00

osobní hygiena, odpolední odpočinek – **relaxační** chvilka (poslech pohádky nebo odpočinek na lehátku). Pokud dítě usne, spí dál. Dětem s nižší potřebou jsou po relaxační chvilce nabízeny klidové činnosti dle individuálních potřeb s ohledem na ostatní děti.

14:00 – 14:30

- osobní hygiena, svačina.

14:30 – 16:30

- volné činnosti dětí ve třídě

Harmonogram dne může být pozměněn v těchto případech:

- účast dětí na školním výletě;
- situace spojená s Nařízením Vlády České republiky a jiných dotčených orgánů státní správy, které ovlivňují režim a provoz zařízení předškolní výchovy a vzdělávání;

- personální omezení;
- programy pro rodiče;
- nevhodné / vhodné klimatické a rozptylové podmínky;
- individuální potřeby dětí, zejména dětí v adaptačním režimu a dětí se speciálními vzdělávacími potřebami.

Pedagogové v rámci dodržování struktury harmonogramu dne vždy přihlížejí k individuálním potřebám dětí a také jejich fyziologickým specifikům. Zde se může program odchýlit vlivem aktuálního „rozpoložení“ dětí či únavě. Vždy je nutné dbát citlivě a empaticky na potřeby konkrétního dítěte.

5. CHARAKTERISTIKA VZDĚLÁVACÍHO PROGRAMU

5. 1. VIZE A HLAVNÍ CÍLE MATEŘSKÉ ŠKOLY

Vizí mateřské školy je, aby byla místem šťastného dětství, založeném na důvěře, toleranci, vzájemném respektu, otevřené komunikaci mezi všemi aktéry vzdělávání, kde se všichni cítí dobře, bezpečně, spokojeně, jsou chápáni, oceňováni a všestranně rozvíjeni.

- Cílem předškolního vzdělávání je spokojené, samostatné, tvořivé, aktivní a sebevědomé dítě, které se umí samostatně rozhodovat, prosazovat svoje názory a vyjadřovat své pocity.
- Zvyšovat kvalitu vzdělávání a výchovy dětí, přizpůsobovat se požadavkům a potřebám současné doby a měnící se společnosti, novým přístupům a myšlenkám.
- Rozvíjet potenciál a individualitu každého dítěte, podporovat tvořivost, představivost, fantazii, schopnost esteticky vyjádřit svoje prožitky.
- Vytvářet podnětné vzdělávací prostředí s každodenní pestrou nabídkou činností probouzející v dětech aktivní zájem o poznání a objevování světa.
- Umožnit průběžnou podporu celkového rozvoje dítěte směřujícího k dalšímu vzdělávání, s důrazem na individuální potřeby. Připravit dítě na úspěšný vstup do základní školy.
- Udržet a šířit dobré jméno mateřské školy, usilovat o její rozvoj a prosperitu.
- Poskytovat podporu, porozumění a vstřícné jednání zaměstnancům.
- Být spolupracující organizací, zajišťující dětem, rodičům a veřejnosti profesionalitu a partnerství.

5. 2. VZDĚLÁVACÍ STRATEGIE, K ROZVOJI KLÍČOVÝCH KOPETENCÍ A ZÁKLADNÍCH GRAMOTNOSTÍ

Vzdělávací obsah je uspořádaný do integrovaných bloků, projektů a programů.

Základní filozofie školního vzdělávacího programu spočívá v **objevování světa dítětem**. Prostřednictvím her, praktických činností a aktivit se dítě velice přirozeně seznamuje se světem okolo. Dostává odpovědi na „vnitřní otázky“ a učitel je dítěti pomocníkem, průvodcem a partnerem při objevování. Skrytý, přesto podstatný význam spočívá v motivaci dítěte pro další učení, objevování světa a podpoře dítěte jako důležitého „článku“ rodiny a světa okolo něj, který ovlivňuje svým chováním a svými činy.

Klíčovými postavami je **Bibi, Ben, Lili a Luky**, kamarádi, kteří děti v mateřské škole celým obdobím předškolního vzdělávání provází. Jejich „zhmotnění“ může být různé. Paní učitelky mohou použít symboliku v příběhu, pohádce, využít různých forem maňásků, loutek, nebo zvážit jinou formu. Tyto postavy mají děti propojit se světem okolo, ale také napomoci důvěře a komunikaci mezi učitelem a dítětem.

Učitelé jsou zodpovědní za plánování a realizaci obsahu vzdělávání na úrovni třídy, do plánování témat a vzdělávací nabídky zapojují děti. Na základě ŠVP si ve vzájemné spolupráci průběžně a operativně v průběhu školního roku svůj plán připravují. Tvořivě využívají aktuální vzdělávací příležitosti, zejména to, že se ptají dětí, co by je zajímalo, co navrhují. Vychází ze zjištění pedagogického diagnostikování a důsledně postupují s ohledem na individuální zájmy, potřeby a vývojové možnosti dětí.

KRÁTKODOBÉ A DLOUHODOBÉ ZÁMĚRY A CÍLE

Krátkodobé záměry a cíle z hlediska dítěte (období jednoho školního roku)

Z hlediska krátkodobých cílů, které směřujeme na období jednoho školního roku, se zaměříme:

Přechod z MŠ do ZŠ

Preference aktivit, směřujících k usnadnění přechodu dítěte z MŠ do ZŠ.

Adaptace dítěte

Vytvoření jednotného konceptu – přístupu k adaptaci dětí.

Logopedická péče

Podpora logopedické péči na úrovni speciální třídy i tříd běžných. Zejména v úrovni cílené, logopedické prevence.

Respektování potřeb dítěte

Společné nalezení systému akceptace různých specifíků projevů chování u dětí se speciálními, vzdělávacími potřebami. Vytvoření alternativ pro nespící děti.

Vytvoření efektivního systému školní – pedagogické diagnostiky

Vytvoření takového systému, který bude primárně odpovídat potřebám mapování pokroku a vývoje dítěte s přihlédnutím k vysoké míře efektivnosti pro pedagogické pracovníky.

Dlouhodobé záměry a cíle hlediska dítěte (období 3 let)

Z dlouhodobého hlediska si stanovíme následující hlavní oblasti cílů s přihlédnutím k požadavkům Rámcového vzdělávacího programu pro předškolní vzdělávání:

Dítě a jeho tělo

Biologická oblast je zaměřená na zdravý rozvoj dítěte. Cílem je podporovat a rozvíjet pohybový vývoj, tělesnou zdatnost, pohybové, manipulativní, sebeobslužné a praktické dovednosti, zdravé životní návyky i postoje a celkovou pohodu dítěte.

Dítě a jeho psychika

Psychologická oblast je zaměřená na podporu psychické zdatnosti a odolnosti, duševní pohody a důvěry ve vlastní schopnosti dítěte. Cílem je vytvářet příležitosti pro rozvoj jeho intelektu, jazyka a řeči, poznávacích a myšlenkových procesů a funkcí, představivosti, fantazie, citů a vůle. Podpora schopností a dovedností dítěte vede k posílení jeho sebepojetí a seberealizace.

Dítě, ten druhý a společnost

Sociálně-kulturní oblast je zaměřená na utváření vztahů dítěte k jinému dítěti či dospělému, kultivaci a obohacování jejich vzájemné komunikace. Orientuje se v socializaci dítěte mimo prostředí rodiny, rozvoj společenského chování, jednání a vystupování. Otevírá dítěti nové příležitosti k získávání zkušeností v mezilidských vztazích. Cílem je rozvíjet znalosti, dovednosti, návyky a postoje, které mu umožní aktivně se podílet na životě ve společnosti, být otevřené k individuálním potřebám, specifickým a rozmanitostem druhého, rozumět světu kultury, umění, národních tradic, duchovního a materiálních hodnot.

Dítě a svět

Enviromentální oblast je zaměřená na rozvoj povědomí dítěte o světě jeho proměnách, vlivu člověka na životní prostředí a jeho trvale udržitelný rozvoj. Cílem je podporovat dítě ve vnímání rozmanitosti světa i přírody a vést ho k bezpečnému chování.

Rozvoj klíčových kompetencí a základních gramotností

Klíčové kompetence v předškolním vzdělávání směřují k osobnostnímu rozvoji dítěte. Společně s utvářením gramotnost směřují k osobnostnímu rozvoji dítěte Společně s utvářením gramotností představují propedeutiku pro vzdělávací oblasti a obory, se kterými se dítě setká později.

Pro etapu předškolního vzdělávání jsou za klíčové považovány kompetence kučení, komunikační, osobnostní a sociální, k občanství a udržitelnosti, k podnikavosti a pracovní, k řešení problémů, kulturní, digitální. Za základní gramotnosti jsou považovány čtenářská a matematická.

K dosažení cílů předškolního vzdělávání jsou využívány vzdělávací strategie, které v plné míře respektují vývojová specifika a způsoby učení dětí předškolního věku, jejich individuální dispozice, potřeby a zájmy. Při vzdělávání dětí se speciálními vzdělávacími potřebami a dětí nadaných učitel zahrnuje do volby vzdělávacích strategií přizpůsobených jejich individuálním potřebám současně i podpůrná opatření, která umožňují plné zapojení a maximální využití vzdělávacího potenciálu každého dítěte.

Při volbě vzdělávacích strategií je důležité respektovat poznatky o způsobech učení dítěte předškolního věku. K nejvýznamnějším způsobům učení patří spontánní učení, probíhající zejména v rámci hry, kterou se dítě zabývá na základě svého zájmu a vlastní volby. Spontánní činnosti a hra jsou významnou součástí denního režimu.

Pedagogové volí primárně:

- ✓ prožitkové učení;
- ✓ kooperativní učení;
- ✓ situační učení;
- ✓ sociální učení;

Výchovně – vzdělávací činností prolínají metody frontální - hromadné, individuální i skupinové.

Předškolní výchova a vzdělávání odpovídá požadavkům Rámcového vzdělávacího programu pro předškolní vzdělávání.

5. 3. PEDAGOGICKÉ DIAGNOSTIKOVÁNÍ

System předávání informací o pokroku v učení a vývoji dítěte: mateřská škola má vypracovaný systém diagnostiky, který provádí v programu ISophi, a který je plně v digitální podobě. Výsledky pak ve vytištěné formě zakládáme pro konzultaci s rodiči. Tyto konzultace probíhají individuálně po domluvě.

Konkrétní výsledky práce dětí, včetně fotodokumentace jsou zakládány do Portfólií dětí, dle kategorií v nich vytvořených. Děti mají možnost Portfólia prohlížet, doplňovat a dotvářet si

6. OBSAH VZDĚLÁVÁNÍ - „Bibi, Ben, Lili a Luky poznávají svět.“

6. 1. INTEGROVANÉ BLOKY

Nabídka vzdělávání je uspořádána do čtyř integrovaných bloků dvou programů, které jsou společné pro celou mateřskou školu. Projekty jsou plně v kompetenci učitelky a dětí ve třídě.

Každá třída si je dále zpracovává v TVP. Nabídka činností je přizpůsobena každé třídě. TVP vznikají postupně podle určené struktury.

Třídní učitelky volí vybrané okruhy do svého TVP, kde je specifikují prostřednictvím měsíčních, tematických celků a týdenní podtémat.



ZÁŘÍ - LISTOPAD

Název integrovaného bloku: Začátek dobrodružného putování Bibi, Bena, Lili a Lukyho.

Charakteristika integrovaného bloku:

Dobrodružné putování našich kamarádů začíná ve školce seznámením s paní učitelkou a kamarády. Pomůžou dětem poznat svoji značku, aby věděly, kde je jejich místo v šatně, umyvárně, u stolečku a jména a značky ostatních kamarádů ve třídě (značky, kamarádi, aklimatizace).

Školka je plná hraček a věcí, které děti doma nemají. O to je jejich poznávání zábavnější. S Bibi, Benem, Lili a Lukym prozkoumají prostředí celé mateřské školy a mohou nakouknout i tam, kde pro ně paní kuchařka připravuje dobrot ke svačince a k obědu (prostředí MŠ, jména zaměstnanců).

Společně s dětmi a učitelkami vytvoří pravidla chování ve třídě a pomůžou dětem přijít na to, jak se má chovat správný kamarád (kouzelná slovíčka, zásady slušného chování, pravidla).

S Bibi, Benem, Lili a Lukym se vydáme prozkoumat zahrádku, kde je spousta zajímavých věcí k vidění. Naši kamarádi dětem ukáží, co všechno v zahrádce roste, a co vše se na zahrádce dělá (zahrada, ovoce, zelenina).

S Bibi, Benem, Lili a Lukym půjdou s dětmi do lesa za zvířátky a dozvědí se vše o tom, jak žije les (zvířata, stromy znaky podzimu, barvy podzimu). Vysvětlí dětem, proč se mají tepleji oblékat, když začne foukat vítr nebo pršet a co dělat, abychom byli zdraví (zdraví, vitamíny, u lékaře).

Hlavní smysl a účel:

- Usnadnit dětem adaptaci na nové prostředí a harmonogram dne.
- Vytvořit základy přátelských vztahů a spolupráce ve třídě
- Seznámit děti s pravidly chování a jejich smyslem
- Vnímat a poznávat přírodní změny podzimního počasí
- Seznámit děti s plodinami, zdravou výživou a péčí o své zdraví.
- Učít děti o životě zvířat a jejich přípravou na zimu
- Poznávat kulturní tradice a obyčeje spojené s podzimem

Očekávané výsledky učení z klíčových kompetencí:

| | |
|---|---|
| Klíčové kompetence k učení | <ul style="list-style-type: none"> • Při učení využívá strategie pokusu a omylu. |
| Klíčové kompetence komunikační | <ul style="list-style-type: none"> • Klade otázky a hledá na ně odpovědi. • Naslouchá druhému a dodržuje domluvená pravidla komunikace. |
| Klíčové kompetence k občanství a udržitelnosti | <ul style="list-style-type: none"> • Přispívá k fungování společenství v mateřské škole. • Respektuje dohodnutá pravidla a práva druhých. |
| Klíčové kompetence osobnostní a sociální | <ul style="list-style-type: none"> • Projevuje důvěru v sebe sama. • Rozlišuje vhodné a nevhodné chování. |
| Klíčové kompetence k podnikavosti a pracovní | <ul style="list-style-type: none"> • Ke změnám přistupuje jako k příležitostem. • Domlouvá se a spolupracuje s ostatními dětmi. |
| Klíčové kompetence k řešení problémů | <ul style="list-style-type: none"> • Řeší jednoduché problémové situace na základě předchozí zkušenosti. |

| | |
|-------------------------------------|--|
| Klíčové kompetence kulturní | <ul style="list-style-type: none"> • Zapojuje se do tvůrčích činností |
| Klíčové kompetence digitální | <ul style="list-style-type: none"> • Využívá digitální technologie k badatelským činnostem a poznávání světa. |

Očekávané výsledky učení ze vzdělávacích oblastí:

| | |
|-----------------------------|---|
| Dítě a jeho tělo | <ul style="list-style-type: none"> • Naplňuje své biologické potřeby. • Zvládá základní pohybové dovednosti. • Zvládá běžné způsoby pohybu v různém prostředí a terénu, prokazuje obratnost. • Vykonává jednoduchý pohyb podle vzoru a provede ho podle pokynu. • Má osvojené základní hygienické návyky. |
| Dítě a jeho psychika | <ul style="list-style-type: none"> • Odloučí se na určitou dobu od rodičů a blízkých a je aktivní i bez jejich opory. • Přijímá a vyjadřuje pozitivní ocenění. • Vyhledá společné znaky, shodu, podobu, rozdíly objektů, osob a jevů a odhalí vzájemné souvislosti mezi nimi. • Využije vhodné příležitosti a materiály pro vyjádření své fantazie. • Poznává a pojmenuje osoby, zvířata, věci a jevy, kterými je obklopeno. • Postupuje podle slovních i obrazových instrukcí. • Vybere si knihy nebo časopisy podle svého zájmu. • Rozlišuje některé symboly, piktogramy, znaky a rozumí jejich významu a funkci. • Roztřídí, vybere, spáruje a zkombinuje objekty |

| | |
|-------------------------------------|--|
| | <p>na základě jejich vlastností.</p> <ul style="list-style-type: none"> • Určí postupným načítáním po jedné počet konkrétních předmětů od 1 do 6 bez ohledu na jejich rozmístění. |
| Dítě, ten druhý a společnost | <ul style="list-style-type: none"> • Poradí si v nové situaci. • Začlení se do skupiny. • Chová se zdvořile v kontaktu s dospělými a dětmi. • Zachází šetrně s hračkami, pomůckami, věcmi a vnímá jejich hodnotu. • Spolupodílí se na tvorbě pravidel vzájemného soužití. • Přijímá rozmanitost lidí a vnímá ji jako přirozenou. • Tvoří z rozmanitých materiálů a přírodnin. |
| Dítě a svět | <ul style="list-style-type: none"> • Orientuje se v blízkém prostředí – doma, v mateřské škole i v širším prostředí – v okolí mateřské školy a obci. • Reaguje na bezpečnostní pokyny dospělých v rizikových situacích. |



PROSINEC - ÚNOR

Název integrovaného bloku: Zimní snění s Bibi, Benem, Lili a Lukym

Charakteristika integrovaného bloku:

Za okny padá sníh, dny jsou krátké a v teple pod dekou se krásně sní o Vánocích, ale Bibi, Ben, Lili a Luky moc dobře vědí, že než začnou Vánoce, musí se na ně pořádně připravit. O tom všem, co k Vánocům předchází, budou vyprávět dětem ve školce (Mikuláš, Advent, tradice, Vánoce.)

Mrazík cení zoubky a to je nejvyšší čas, vzít brusle, sáně a zažít zimní radovánky. Když při nich naši kamarádi nastydnou, nezbyvá než zůstat v posteli s knížkou, která nás dovede do říše pohádek (zimní sporty, bacily, smysly, pohádky, pohádkové postavy).

Hlavní smysl a účel:

- Vést děti k prožívání radosti z vánočních příprav a tradic.
- Rozvíjet sociální citlivost a empatii při obdarování a spolupráci.
- Poznávat charakteristické znaky zimy.
- Osvojovat si základní pravidla bezpečnosti v zimě.
- Vnímat krásu zimní přírody.
- Posilovat fantazii a tvořivost skrze pohádky a hry.

Očekávané výsledky učení z klíčových kompetencí:

| | |
|---|---|
| Klíčové kompetence k učení | <ul style="list-style-type: none">• Projevuje přirozený zájem o učení a svět, který ho obklopuje. |
| Klíčové kompetence komunikační | <ul style="list-style-type: none">• Vyjadřuje se různými způsoby. |
| Klíčové kompetence k občanství a udržitelnosti | <ul style="list-style-type: none">• Přijímá zodpovědnost za svá rozhodnutí.• Vyjadřuje pozitivní vztah k živé přírodě ve svém okolí. |
| Klíčové kompetence osobnostní a sociální | <ul style="list-style-type: none">• Chová se empaticky a projevuje ohleduplnost k druhým. |

| | |
|---|---|
| | <ul style="list-style-type: none"> • Odmítá nevhodné a jemu nepříjemné chování i komunikaci. |
| Klíčové kompetence k podnikavosti a pracovní | <ul style="list-style-type: none"> • Dokončí, co započalo. • Organizuje a realizuje svoje činnosti. • Oceňuje práci i úsilí druhých. |
| Klíčové kompetence k řešení problémů | <ul style="list-style-type: none"> • Tvořivě pracuje s informacemi. |
| Klíčové kompetence kulturní | <ul style="list-style-type: none"> • Reaguje autenticky na umělecké a kulturní podněty. |
| Klíčové kompetence digitální | <ul style="list-style-type: none"> • Využívá digitální technologie k badatelským činnostem a poznávání světa. |

Očekávané výsledky učení ze vzdělávacích oblastí:

| | |
|-----------------------------|--|
| Dítě a jeho tělo | <ul style="list-style-type: none"> • Zachovává správné držení těla. • Rozlišuje pomocí všech smyslů. • Sladí pohyb s rytmem, zpěvem a hudbou. • Vyhledává příležitosti k pohybu. • Rozlišuje, co zdraví prospívá a co mu škodí. • |
| Dítě a jeho psychika | <ul style="list-style-type: none"> • Navazuje a rozvíjí citové vazby. • Rozpozná, které situace mohou a které nemohou nastat. • Uplatňuje konstrukční myšlení při sestavování a skládání objektů. • Zapamatuje si krátké texty a dokáže je reprodukovat. • Sluchově rozlišuje různé zvuky, pozná první hlásku ve slově. • Rozumí předčítanému textu, vyprávění a soustředěně sleduje děj. • Uspořádá objekty podle daných kritérií včetně |

| | |
|-------------------------------------|--|
| | <p>času.</p> <ul style="list-style-type: none"> • Porovná kvantitu a na základě manipulace, zaznamená ji graficky pomocí čárek a obdobných symbolů. |
| Dítě, ten druhý a společnost | <ul style="list-style-type: none"> • Přijímá různé sociální role. • Dodržuje pravidla her a jiných činností, požaduje dodržování dohodnutých pravidel i od druhých. • Identifikuje rizika, chová se obezřetně při setkání s neznámými dětmi a dospělými. • Vyjadřuje se prostřednictvím vokálních, instrumentálních a hudebně pohybových činností. • Vyjadřuje se pomocí dramatizace, přijímá různé role při dramatických činnostech. |
| Dítě a svět | <ul style="list-style-type: none"> • Pojmenuje a rozlišuje některé objekty ze živé a neživé přírody a zapamatuje se jejich názvy. • Orientuje se v dění a změnách v přírodě a ve svém okolí a přizpůsobuje se jim. |



Název integrovaného bloku: Jarní toulky Bibi, Bena, Lili a Luky

Charakteristika integrovaného bloku:

Po zimním spánku se příroda pomalu probouzí, sluníčko začíná hřát a naši kamarádi s dětmi objevují první jarní kytky, naslouchají zpěvu našich ptáků a sledují, jak se mění počasí i svět kolem nich (znaky jara, příroda). Společně s Bibi, Benem, Lili a Lukym povídají o zvířatech a mláďatech, která se rodí na jaře, vyprávějí si o farmě, o tom, jak se pečuje o přírodu, o vodu a jak ji chránit (Den země, ekologie).

V zahradě školky děti pomáhají s jarními pracemi – sází, pozorují, jak semínko klíčí a učí se, co potřebuje rostlina ke svému růstu (slunce, voda, půda, živiny).

Společně se dětmi přivítáme Velikonoce, naučíme se nové básničky a zvyky, barvíme vajíčka a zdobíme třídu i školku (tradiční zvyky, tvoření).

Bibi, Bin, Lili a Luky dětem vysvětlí, co se děje s jejich tělem, když se hýbou a sportují, a proč je důležité pravidelně se pohybovat. Vydáváme se na procházky, zacvičíme si a budeme rozvíjet naši obratnost (zdravý pohyb, hry venku).

Hlavní smysl a účel:

- vést děti k vnímání změn v přírodě a jejich souvislostí na jaře.
- Seznamovat děti s tradicemi Velikonoc
- Rozvíjet ekologické cítění a základy dopravní výchovy.
- Podporovat fantazii a tvořivost.

Očekávané výsledky učení z klíčových kompetencí:

| | |
|---|--|
| Klíčové kompetence k učení | <ul style="list-style-type: none">• Záměrně se soustředí na činnost a udrží pozornost. |
| Klíčové kompetence komunikační | <ul style="list-style-type: none">• Prezentuje své zkušenosti, zájmy, výsledky své práce či práce skupiny. |
| Klíčové kompetence k občanství a udržitelnosti | <ul style="list-style-type: none">• Chová se v souladu s myšlenkami, které směřují k udržitelnému rozvoji. |
| Klíčové kompetence osobnostní a sociální | <ul style="list-style-type: none">• Žádá o pomoc vrstevníky či dospělého.• Chová se v souladu se základními |

| | |
|---|---|
| | společenskými pravidly. |
| Klíčové kompetence k podnikavosti a pracovní | <ul style="list-style-type: none"> • Navrhuje, co potřebuje k realizaci vlastních činností. • Dokáže měnit cesty k dosažení cíle. |
| Klíčové kompetence k řešení problémů | <ul style="list-style-type: none"> • Pozoruje, zkoumá, experimentuje, objevuje. • Vymýšlí a zkouší různá řešení vedoucí k cíli. |
| Klíčové kompetence kulturní | <ul style="list-style-type: none"> • Přijímá osobnostní, kulturní, náboženské a jazykové rozmanitosti ostatních. |
| Klíčové kompetence digitální | <ul style="list-style-type: none"> • Rozlišuje přínosy a rizika používání digitálních technologií. |

Očekávané výsledky učení ze vzdělávacích oblastí:

| | |
|-----------------------------|--|
| Dítě a jeho tělo | <ul style="list-style-type: none"> • Orientuje se na svém těle, pojmenuje jeho části a zná jejich funkce. • Ovládá jemnou motoriku a motoriku mluvidel. • Zvládá sebeobsluhu. • Využívá příležitosti k samostatnosti a sebeobslužným činnostem. • Prokazuje vytrvalost, sílu a odolnost. • Chová se bezpečně, používá ochranné pomůcky. |
| Dítě a jeho psychika | <ul style="list-style-type: none"> • Orientuje se v základních emocích a pocitech. • Vhodně projevuje emoce vůči sobě i cizím osobám • Určí a využije při činnostech pravidelnosti, rytmus a zákonitosti, včetně symetrie. • Pracuje s jednou i s více podmínkami v zadání. • Využívá analogii a jednoduchou strategii při hře. • Používá slova ve správném tvaru a gramaticky správně formuluje věty. |

| | |
|-------------------------------------|--|
| | <ul style="list-style-type: none"> • Rozpozná rým, rytmizuje. • Vypráví jednoduchý děj. • Formuluje instrukce a předá je ostatním. • Předvídá a usuzuje děj z obrázku i textu, vymyslí alternativní konec příběhu. • Určí charakteristické vlastnosti geometrických objektů v reálném prostředí, rozliší rovinné a prostorové útvary. • Sestavuje prostorové objekty dle předlohy. |
| Dítě, ten druhý a společnost | <ul style="list-style-type: none"> • Ovlivňuje směřování společné činnosti. • Přijímá kompromisy, řeší konflikty dohodou. • Spolupodílí se a udržování regionálních tradic. • Používá reálné nástroje, předměty a nářadí při rukodělných činnostech. |
| Dítě a svět | <ul style="list-style-type: none"> • Porovnává charakteristiky a vlastnosti objektů z přírody. • Jedná s ohledem na ochranu životního prostředí. • Spolupodílí se na péči o rostliny a živočichy. • Rozezná některá nebezpečí a ví, jak se jim vyhnout. |



KVĚTEN – ČERVEN

Název integrovaného bloku: Letem světem s BiBi, Benem, Lili a Lukym

Charakteristika integrovaného bloku:

Sluníčko nám hřeje čím dá víc a tak se s Bibi, Benem, Lili a Lukym vydáváme za letním dobrodružstvím. Hrajeme si na zahradě, objevujeme svět hmyzu, pozorujeme motýly, včely a další malé tvory (léto v přírodě).

Učíme se chránit pře sluncem, co pít a jak se oblékat v horkých letních dnech (péče o zdraví, prevence).

Podnikáme delší procházky, kde budeme poznávat naše město a okolí, budeme podnikat výlety do okolí mateřské školy. Učíme se na vycházkách orientovat se v přírodě, hledat značky, poznávat stromy, květin a zvířata (přírodovědné aktivity, zážitkové učení).

Bibi, Ben, Lili a Luky dětem přiblíží, co vše se děje v létě – prázdniny cestování, dovolené, ale i poučí o bezpečnosti u vody a v dopravě (pravidla, prevence úrazů).

S dětmi oslavíme jejich svátek, rozloučíme se před prázdninami, předškoláky vyprovodíme do školy a zhodnotíme, co všechno jsme se naučili a oslavíme závěr školního roku hrami, písničkami a společným veselím (rozloučením, slavností, přátelství).

Hlavní smysl a účel:

- Posilovat vztahy v rodině a uvědomování si její role
- Seznamovat děti s různými povoláními a jejich významem.

- Rozšiřovat obzory o životě dětí na světě.
- Přiblížit dětem, co vše se děje v létě.
- Pravidla bezpečného chování a prevence úrazů.
- Připravovat děti na změny spojené s přechodem do základní školy.

Očekávané výsledky učení z klíčových kompetencí:

| | |
|---|--|
| Klíčové kompetence k učení | <ul style="list-style-type: none"> • Uplatňuje získané poznatky a zkušenosti v praktických situacích. |
| Klíčové kompetence komunikační | <ul style="list-style-type: none"> • Využívá informační zdroje, se kterými se běžně setkává. |
| Klíčové kompetence k občanství a udržitelnosti | <ul style="list-style-type: none"> • Identifikuje nespravedlnost a učí se na ni reagovat. |
| Klíčové kompetence osobnostní a sociální | <ul style="list-style-type: none"> • Pojmenuje vlastní silné stránky. • Vyjadřuje svůj názor. |
| Klíčové kompetence k podnikavosti a pracovní | <ul style="list-style-type: none"> • Přichází s vlastními nápady. • Spolupodílí se na společných rozhodnutích. |
| Klíčové kompetence k řešení problémů | <ul style="list-style-type: none"> • Vnímá chybu jako přirozenou součást řešení problémů. • Volí adekvátní řešení vedoucí k cíli. • Čerpá informace z různých autentických, tištěných a digitálních zdrojů. |
| Klíčové kompetence kulturní | <ul style="list-style-type: none"> • Má povědomí o kultuře, umění a o kulturním dění ve svém okolí. |
| Klíčové kompetence digitální | <ul style="list-style-type: none"> • Uplatňuje informatické myšlení, pracuje s algoritmy. |

Očekávané výsledky učení ze vzdělávacích oblastí:

| | |
|-------------------------|--|
| Dítě a jeho tělo | <ul style="list-style-type: none"> • Kontroluje pohyby těla, ruky a oka. • Zvládá základy grafomotoriky. • Zvládá jednoduché pracovní úkony s různými materiálem, nástroji, nářadím, náčiním a dalšími pomůckami. |
|-------------------------|--|

| | |
|-------------------------------------|--|
| | <ul style="list-style-type: none"> • Překonává fyzické překážky |
| Dítě a jeho psychika | <ul style="list-style-type: none"> • Vyrovná se s neúspěchem. • Využívá myšlenkovou analýzu a syntézu při hře i při praktických činnostech. • Ověří správnost řešení. • Vyjadřuje své představy různými způsoby, prostředky, technikami i s využitím digitálních technologií. • Správně vyslovuje většinu hlásek, ovládá dech, tempo a intonaci řeči. • Rozliší český jazyk od jiných jazyků. • Analyzuje děj, hodnotí ho vyjadřuje se k jednání postav. • Reflektuje čtenářský zážitek a sdílí ho s ostatními. • Orientuje se v prostoru a rovině, rozliší a pojmenuje prostorové vztahy. • Určí míru objektů a porovná je pomocí poměrování. |
| Dítě, ten druhý a společnost | <ul style="list-style-type: none"> • Navazuje a udržuje dětská přátelství. • Pojmenuje místo a zemi, ve které žije. • Sděluje informace s ohledem na soukromí a bezpečí svoje i blízkých osob v osobním kontaktů. • Zachytí autenticky své představy i prožitky různými výtvarnými prostředky a technikami. |
| Dítě a svět | <ul style="list-style-type: none"> • Rozpozná a pojmenuje některé jevy a děje na Zemi. • Rozlišuje mezi světem přírody a techniky a vysvětlí jejich význam pro člověka a život na Zemi. |

| | |
|--|---|
| | <ul style="list-style-type: none">• Rozpozná udržitelné přístupy v běžných životních situacích a umí je uplatnit.• Respektuje různé formy života.• Jedná bezpečně na komunikacích, v dopravních prostředcích a při jejich používání.• Zná způsoby ochran při některých nebezpečných situacích, v kontaktu se zvířaty, rostlinami i v rizikových situacích způsobených různými přírodními podmínkami. |
|--|---|

6. 1. PROJEKTY



Název projektu: Sportujeme s BiBi, Benem, Lili a Lukym

Hlavní smysl a účel:

- Fyzický rozvoj – motorický vývoj, zdraví, prevence.
- Psychický a emocionální rozvoj – redukce stresu, sebevědomí, mentální zdraví
- Pravidla bezpečného chování a prevence úrazů.

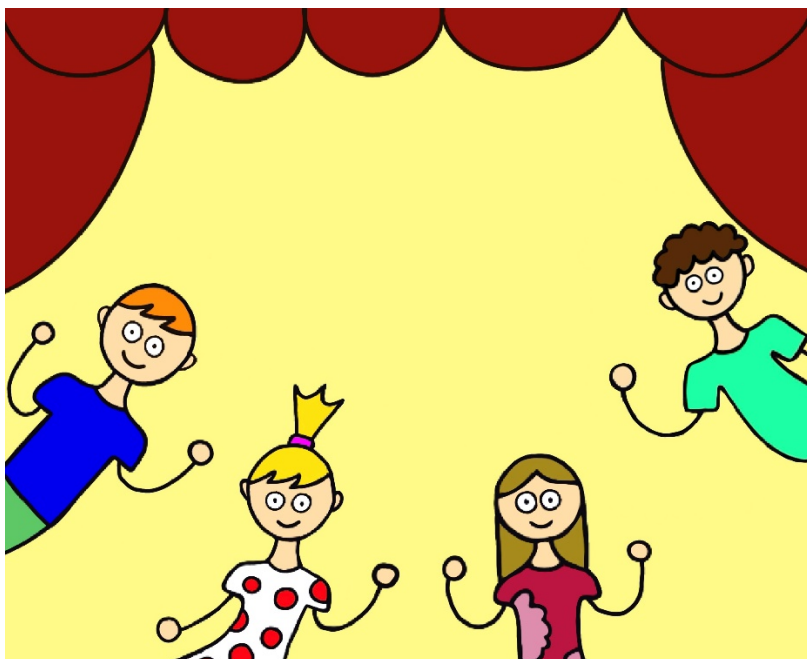
Očekávané výsledky učení z klíčových kompetencí:

| | |
|---|---|
| Klíčové kompetence k učení | <ul style="list-style-type: none"> • Záměrně se soustředí na činnost a udrží pozornost. |
| Klíčové kompetence komunikační | <ul style="list-style-type: none"> • Vyjadřuje se různými způsoby. |
| Klíčové kompetence k občanství a udržitelnosti | <ul style="list-style-type: none"> • Respektuje dohodnutá pravidla a práva druhých. |
| Klíčové kompetence osobnostní a sociální | <ul style="list-style-type: none"> • Projevuje důvěru v sebe sama. |
| Klíčové kompetence k podnikavosti a pracovní | <ul style="list-style-type: none"> • Organizuje a realizuje svoje činnosti. |
| Klíčové kompetence k řešení problémů | <ul style="list-style-type: none"> • Řeší jednoduché problémové situace na základě předchozí zkušenosti. |

| | |
|-------------------------------------|---|
| Klíčové kompetence kulturní | <ul style="list-style-type: none"> • Zapojuje se do tvůrčích činností. |
| Klíčové kompetence digitální | |

Očekávané výsledky učení ze vzdělávacích oblastí:

| | |
|-------------------------------------|---|
| Dítě a jeho tělo | <ul style="list-style-type: none"> • Zachovává správné držení těla. • Zvládá základní pohybové dovednosti. • Zvládá běžné způsoby pohybu v různém prostředí a terénu, prokazuje obratnost. • Koordinuje pohyby těla, ruky a oka. • Sladí pohyb s rytmem, zpěvem a hudbou. • Vyhledává příležitosti k pohybu. • Rozlišuje, co zdraví prospívá a co mu škodí. • Prokazuje vytrvalost, sílu a odolnost. • Překonává fyzické překážky. |
| Dítě a jeho psychika | <ul style="list-style-type: none"> • Rozpozná, které situace mohou a které nemohou nastat. |
| Dítě, ten druhý a společnost | <ul style="list-style-type: none"> • Dodržuje pravidla her a jiných činností, požaduje dodržování dohodnutých pravidel i od druhých. • Vyjadřuje se prostřednictvím vokálních, instrumentálních a hudebně pohybových činností. |
| Dítě a svět | <ul style="list-style-type: none"> • Reaguje na bezpečnostní pokyny dospělých v rizikových situacích. |



Název projektu: Jdeme za kulturou s BiBi, Benem, Lili a Lukym

Hlavní smysl a účel:

- Rozvoj kreativity a kritického myšlení.
- Emocionální a sociální rozvoj.
- Propojení s historií a tradicemi.

Očekávané výsledky učení z klíčových kompetencí:

| | |
|---|---|
| Klíčové kompetence k učení | <ul style="list-style-type: none"> • Záměrně se soustředí na činnost a udrží pozornost. |
| Klíčové kompetence komunikační | <ul style="list-style-type: none"> • Vyjadřuje se různými způsoby. |
| Klíčové kompetence k občanství a udržitelnosti | <ul style="list-style-type: none"> • Respektuje dohodnutá pravidla a práva druhých. |
| Klíčové kompetence osobnostní a sociální | <ul style="list-style-type: none"> • Vyjadřuje svůj názor. • Rozlišuje vhodné a nevhodné chování. • Chová se v souladu se základními společenskými pravidly. |
| Klíčové kompetence k podnikavosti a pracovní | <ul style="list-style-type: none"> • Oceňuje práci i úsilí druhých. • Domlouvá se s ostatními dětmi. |

| | |
|---|--|
| Klíčové kompetence k řešení problémů | <ul style="list-style-type: none"> • Tvořivě pracuje s informacemi. |
| Klíčové kompetence kulturní | <ul style="list-style-type: none"> • Má povědomí o kultuře, umění a o kulturním dění ve svém okolí. • Reaguje autenticky na umělecké a kulturní podněty. • Zapojuje se do tvůrčích činností. • Přijímá osobnostní, kulturní, náboženské a jazykové rozmanitosti ostatních. |
| Klíčové kompetence digitální | <ul style="list-style-type: none"> • Využívá digitální technologie k badatelským činnostem a poznávání světa kolem sebe. |

Očekávané výsledky učení ze vzdělávacích oblastí:

| | |
|-------------------------------------|--|
| Dítě a jeho tělo | <ul style="list-style-type: none"> • Rozlišuje pomocí všech smyslů. • Sladí pohyb s rytmem, zpěvem a hudbou. |
| Dítě a jeho psychika | <ul style="list-style-type: none"> • Orientuje se v základních emocích a pocitech. • Přijímá i vyjadřuje pozitivní ocenění. • Vyjadřuje své představy různými způsoby, prostředky, technikami i s využitím digitálních technologií. • Zapamatuje si krátké texty a dokáže je reprodukovat. • Vypráví jednoduchý děj. • Předvídá a usuzuje děj z obrázku i textu, vymyslí alternativní konec příběhu. |
| Dítě, ten druhý a společnost | <ul style="list-style-type: none"> • Poradí si v nové situaci. • Vyjadřuje se prostřednictvím vokálních, instrumentálních a hudebně pohybových činností. |

| | |
|--------------------|---|
| Dítě a svět | <ul style="list-style-type: none">• Reaguje na bezpečností pokyny dospělých v rizikových situacích.• Jedná bezpečně na komunikacích, v dopravních prostředcích a při jejich používání. |
|--------------------|---|

PŘÍLOHY

System evaluace a koncept hodnocení

nPříloha:

Mateřská škola Třebíč, Bartuškova ul., příspěvková organizace

Bartuškova 886, 674 01 Třebíč

IČO 709 40 258

PLÁN EVALUAČNÍ ČINNOSTI MATEŘSKÉ ŠKOLY



Platnost do 31. 8. 2026

Úvod:

Jde o průběžné vyhodnocování vzdělávací a výchovné činnosti v mateřské škole, podmínek, průběhu a výsledku vzdělávání, dále otázek komunikace, spolupráce v pedagogickém týmu a součinnost na úrovni vnějšího partnerství. Tyto procesy nám poskytují zpětnou vazbu o kvalitě vlastní práce. Jde o systematický proces, jehož výsledky využíváme ke zlepšení vzdělávacího procesu a komplexně podmínek, za kterých se tento proces uskutečňuje.

Co evaluačním systémem v mateřské škole sledujeme:

- ✓ Naplňování cílů školního programu.
- ✓ Způsob zpracování a realizace obsahu vzdělávání.
- ✓ Průběh vzdělávání.
- ✓ Kvalitu podmínek vzdělávání
- ✓ Kvalitu práce pedagogů.
- ✓ Výsledky vzdělávání.

Kritéria autoevaluace jsou obsažena v jednotlivých kapitolách RVP PV.

Předmět evaluace:

Práce a činnosti, které s dětmi provádíme, reakce a chování dětí i celé skupiny, individuální rozvoj, relativní posun dítěte i celé skupiny, vývoj kvality pedagogické práce učitelek, věcné podmínky,

životospráva, psychosociální podmínky, organizace řízení MŠ, personální pedagogické zajištění, spoluúčast rodičů.

Nástroje:

- ✓ Rozhovor.
- ✓ Diskuze.
- ✓ Pozorování.
- ✓ Hospitační činnost. Analýza výstupů dětí.
- ✓ Pedagogické rady.

Zdroje informací:

- ✓ Portfolia dětí.
- ✓ Systém pedagogické diagnostiky.
- ✓ Formulář sebehodnocení pedagogického pracovníka.
- ✓ Výsledky prezenční, hospitační činnosti.
- ✓ Kontrola zápisů v třídních knihách.
- ✓ Hodnocení týdenních podtémat a měsíčních témat.
- ✓ Výsledky individuálních konzultací s rodiči a zákonnými zástupci dětí.
- ✓ Výsledky neanonymizovaných forem dotazníků pro účastníky výchovně – vzdělávacího procesu.
- ✓ Komunikace v pedagogickém týmu.

PRAKTICKÁ ROVINA EVALUAČNÍ ČINNOSTI

Časový plán

A) Evaluace měsíčního tematického celku, podtématu a integrovaného bloku

Cílem je zhodnotit ukončený vzdělávací celek – vhodnost volby celku, reakce dětí, spolupráce, přínos pro rozvoj skupiny, naplnění stanovených cílů, dosažení očekávaných výstupů.

Nástroje evaluace:

- ✓ Měsíční hodnocení činností.
1x měsíčně.
- ✓ Poznámky v TVP
Průběžně.

Kdo: třídní učitelky.

B) Evaluace souladu RVP PV a ŠVP

Cílem je sledování naplňování cílů, vzdělávacího obsahu, podmínek, metod, forem práce (akce školy, zapojení rodičů do činnosti školy, pedagogický přínos).

Nástroje evaluace:

- ✓ Pedagogické rady.
Čtvrtletně.
- ✓ Hospitační záznamy.
Dle plánu hospitační činnosti ředitelky MŠ.

C) *Evaluace rozvoje dětí v pojetí kompetencí stanovených RVP PV*

Cílem je sledování vývojových pokroků jednotlivých dětí, hodnocení dynamiky skupiny dětí i celé skupiny, rozvoj klíčových oblastí kompetencí, definovaných RVP PV.

Nástroje evaluace:

- ✓ Systém pedagogické diagnostiky.
Průběžné zaznamenávání informací.
- ✓ Tandemové hodnocení třídních učitelek.
Konzultace, rozhovor, diskuse, cílená analýza.
- ✓ Zpětná vazba asistenta pedagoga směrem k třídním učitelkám.
Konzultace, rozhovor, diskuse, cílená analýza.
- ✓ Konzultace se školskými poradenskými zařízeními.
Průběžně.
- ✓ Konzultace s vnějšími partnery (např. nízkoprahové, neziskové organizace).
Dle potřeby.

Kdo: třídní učitelky; Asistenti pedagoga;

D) *Evaluace podmínek vzdělávání dle kritérií stanovených RVP PV*

Zhodnocení materiálních podmínek, životosprávy, psychosociálních podmínek – ve vztahu k naplňování záměrů RVP PV.

Nástroje:

- ✓ Kontrolní činnost ředitelky MŠ a vedoucích odloučených pracovišť.
Dle potřeby.
- ✓ Konzultace v pedagogickém týmu a v rámci práce třídních učitelek.
Průběžně.
- ✓ Řízená diskuse na pedagogické radě.
Dle plánu pedagogických rad.

E) Evaluace řízení mateřské školy

Cílem je zhodnocení, v oblastech komunikace, spolupráce, poskytování vzájemné zpětné vazby pedagogického týmu, funkčnost předávání a sdílení informací v organizaci, možnost spoluúčasti zaměstnanců v rámci rozhodování a spolupráce se zřizovatelem a vnějšími partnery.

Nástroje:

- ✓ Pedagogické rady.
Dle plánu pedagogických rad.
- ✓ Organizačně provozní porady.
Určuje ředitelka dle potřeby, vycházející z fungování MŠ.
- ✓ Hodnotící pohovory.
Jsou součástí realizace hospitační činnosti ředitelky MŠ.
- ✓ Formulář sebehodnocení pedagogického pracovníka.
Je součástí hospitační činnosti ředitelky MŠ.
- ✓ Pracovní schůzky se zástupci zřizovatele školy.
Dle potřeby, průběžně.
- ✓ Individuální schůzky ředitelky MŠ s vnějšími partnery.
Dle potřeby, průběžně.
- ✓ Neanonymizované formy dotazníků pro účastníky výchovně-vzdělávacího procesu.
1 x ročně.

F) Evaluace personálních podmínek

Cílem konceptu je zhodnocení profesních kompetencí pedagogických pracovníků, v souladu s naplňováním cílů RVP PV, sledování tvrdých a měkkých oblastí kompetencí pedagoga, nastavení adekvátního plánu dalšího vzdělávání a celkově efektivita personálního zabezpečení.

Nástroje:

- ✓ Pedagogická rada, řízená diskuse.
Dle plánu pedagogických rad.
- ✓ Hodnotící pohovory.
V rámci realizace hospitační činnosti ředitelky MŠ.
- ✓ Výstupy z formuláře sebehodnocení pedagogického pracovníka.
V rámci realizace hospitační činnosti ředitelky MŠ.
- ✓ Provozně – technické porady se zaměstnanci MŠ.
Stanovuje ředitelka dle potřeby.

G) *Evaluace komunikace a spolupráce s rodinou a vnějšími partnery*

Oblast zhodnocení úrovně komunikace a spolupráce mimo pedagogický tým, který zahrnuje rodiče, zákonné zástupce dětí a další vnější partnery, se kterými mateřská škola spolupracuje či navazuje spolupráci.

Nástroje:

- ✓ Anonymizované formy dotazníků pro účastníky výchovně – vzdělávacího procesu.
1 x ročně.
- ✓ Individuální schůzky, pracovní schůzky.
Průběžně dle potřeb realizuje ředitelka MŠ.
- ✓ Individuální konzultační schůzky s rodiči a zákonnými zástupci dětí.
Dle potřeby řeší průběžně ředitelka MŠ i třídní učitelky.
- ✓ Výsledky realizovaných aktivit (např. pedagogické projekty nebo mimoškolní aktivity).
Všichni zaměstnanci mateřské školy dle potřeb individuálních aktivit.

Zpracovala: Mgr. Lenka Dusíková

Dne: 1. 9. 2025